

地理分布 南海。

分类讨论 本新种与东海的 *Ranilia horikoshii* Takeda, 1975 的外形很近似, 但有显著的不同, 区别如下。

特 征	掘越小蛙蟹 <i>Ranilia horikoshii</i>	中国小蛙蟹 <i>Ranilia chinensis</i>
1. 头胸甲前部颗粒	明显	不明显
2. 额齿末端	尖锐	钝
3. 眼窝缘中叶	呈锥形齿	呈近方形
4. 第3颚足长-座节	约等	不等, 座节约大 1/3
5. 第1步足指节	较短	较长
6. 雄性第2腹肢末端	平钝	斜 T 字形

六角蟹属 Genus *Cosmonotus* Adams et White, 1848

Cosmonotus Adams et White, 1848: 6. —Dana, 1852: 404. —Henderson, 1888: 32. —Alcock, 1896: 291. —Ihle, 1918: 294. —Stebbing, 1920: 250. —Sakai, 1937: 165, 173; 1965: 4; 1976: 57. —Barnard, 1950: 399. —戴爱云等, 1986: 43. —Dai et Yang, 1991: 49.

头胸甲呈六角形, 表面很凸, 自额缘“V”形缺刻后至头胸甲后缘中线具一纵脊, 由此分成两个斜面, 各斜面几乎扁平。眼柄甚长。螯足之间的腹甲宽, 而第1步足之间的腹甲窄小。末两对步足约等长。雄性第1腹肢长, 不完全藏于腹部下。

54. 葛氏六角蟹 *Cosmonotus grayi* Adams et White, 1848 (图 79)

Cosmonotus grayi Adams et White, 1848: 60, pl. 13, fig. 3. —Henderson, 1888: 33. —Alcock, 1896: 292. —Doflein, 1902: 51, pl. 18, figs. 5—8. —Stimpson, 1907: 181. —Yokoya, 1933: 113. —Sakai, 1937: 173, pl. 16, fig. 2; 1965: 4; 1976: 57, pl. 20, fig. 3. —Stephensen, 1945: 96. —Barnard, 1950: 400, figs. 75 h—i. —Tyndale Biscoe et George, 1962: 90. —戴爱云等, 1986: 43, 图版 4(6). —Dai et Yang, 1991: 49, pl. 4(6). —Ng et al., 2000: 163.

标本采集地 1 ♂, 东海 (29°30'N, 125°45'E), 水深 100 m, 底质细砂, 1975.10.09; 1 ♂, 东海 (28°30'N, 123°00'E), 水深 85 m, 底质泥质砂, 1976.07.04; 1 ♂, 东海 (28°30'N, 124°30'E), 水深 98 m, 底质细砂或碎壳, 1976.07.04; 2 ♀, 东海 (28°30'N, 124°00'E), 水深 89 m, 底质细砂或碎壳, 1959.07.04; 1 ♀, 东海 (28°00'N, 122°30'E), 水深 79 m, 底质泥质砂, 1959.07.03; 4 ♀, 东海 (28°00'N, 123°00'E), 水深 84 m, 底质泥质砂, 1959.07.01; 2 ♂、1 ♀, 南海 (21°00'—19°00'N, 112°30'—112°00'E), 水深 54 m, 底质泥质砂, 1959.04.18; 2 ♂、3 ♀, 南海 (21°

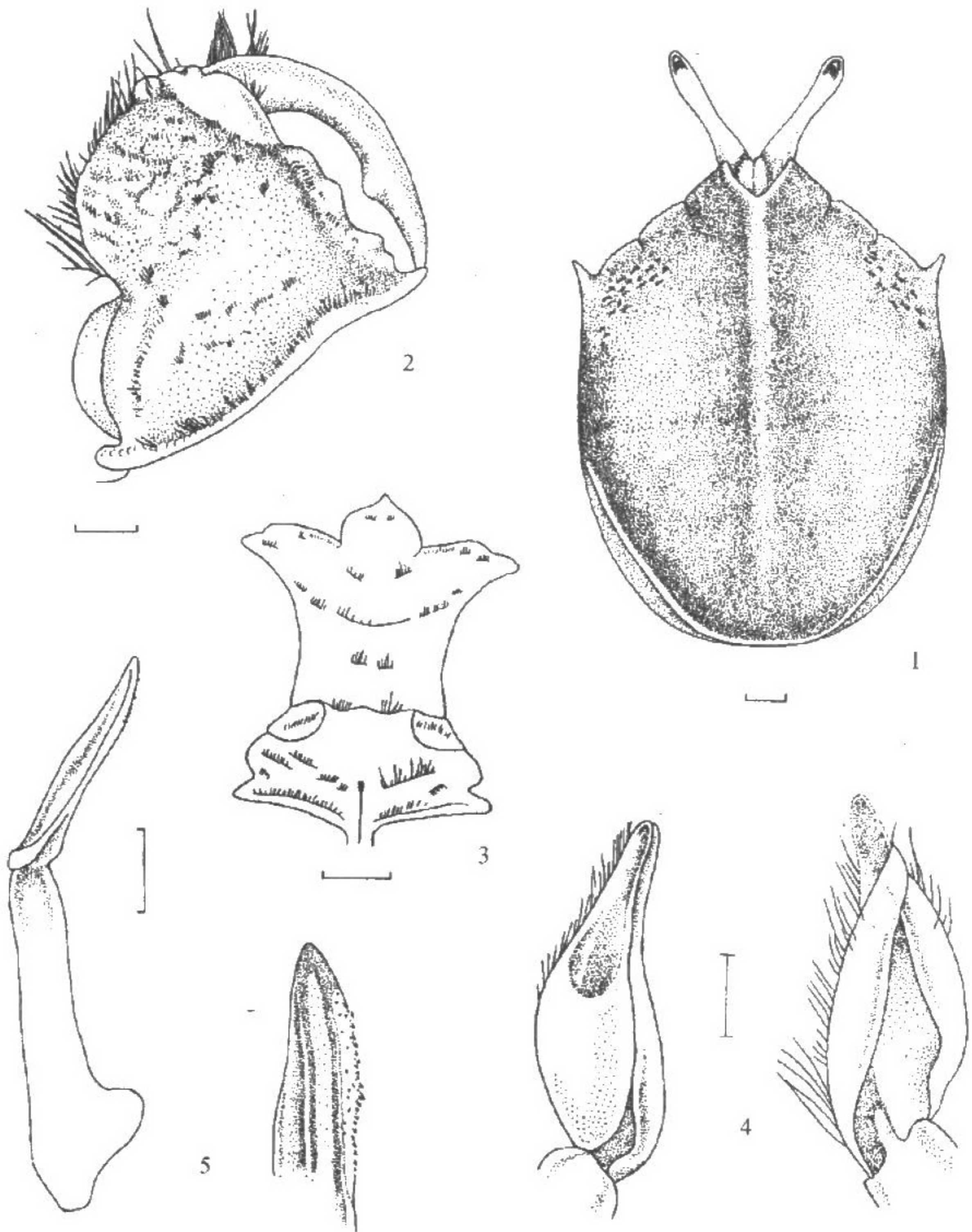


图 79 葛氏六角蟹 *Cosmonotus grayi* Adams et White, 1848

1. 头胸甲；2. 右螯足外侧面；3. 胸部腹甲；4. 雄性第 1 腹肢；5. 雄性第 2 腹肢及末部放大。

00'—19° 30' N, 115° 00'—112° 30' E), 水深 32—156 m, 底质砂质泥或泥质砂, 1959.07.05—16; 8 ♂、3 ♀, 南海 (22°30'—19°30'N, 117°00'—107°00'E), 水深 42—128 m, 底质砂或泥质砂, 1959.10.18—12.23; 1 ♀, 南海 (21°00'N, 114°30'E), 水深 80 m, 底质中砂, 1960.01.09; 4 ♂、5 ♀, 南海 (20°00'—19°00'N, 108°00'—105°30'E), 44—63 m, 底质砂, 1960.02.09.—07.11。

形态描述 头胸甲呈六角形, 背面很凸, 由中线一条纵脊分成 2 个斜面, 斜面上有凹点, 凹点上有短毛。额缘中央内陷呈“V”字形缺刻。眼柄很长, 比头胸甲的 1/2 还

长，眼窝宽，边缘及附近都有细颗粒，上眼窝缘有两条缝。第2触角基节粗大。前侧缘很短，具一刺。后侧缘几乎平直，并向内收敛。

螯足粗短，长节、腕节和掌节的表面有横斜脊，脊上有毛。掌节宽扁。可动指光滑，外缘基半部有长毛，内缘近中部有一齿。不动指内缘有数齿。

各对步足的长短和形状各不相同。第1和第3对的指节呈叶片状，稍弯；第2对的指节为披针状；末对步足短小，各节边缘均有长毛，底节大，光滑，腕节末端宽，基部窄，掌节长宽略等，指节瘦长而直。

两性腹部均分为7节。雄性第1腹肢的形状犹如茗荷儿；第2腹肢末端瘦长。

标本测量 (mm)	头胸甲长	头胸甲宽
♂	11.0	9.3
♂	10.0	8.5
♀	13.5	11.0
♀	12.0	10.0

生境 栖息于水深32—156 m的泥质砂的碎壳底。

模式标本产地 婆罗洲。

地理分布 东海、南海；日本，越南，印度尼西亚，印度，坦桑尼亚，南非，阿拉伯湾和红海。

琵琶蟹亚科 Subfamily Lyreidinae Guinot, 1993

Lyreidinae Guinot, 1993: 1325, 1330.

头胸甲呈梭形，额-眼窝很好愈合，侧缘无刺或有1—2枚刺，外眼窝刺与额刺约等长，口腔很长，部分末端抵达额部，胸部腹甲长，第4胸部腹甲发达，两性第6胸部腹甲被腹部所覆盖，位于螯足与第1步足基部之间的胸部腹-侧甲宽，纳精囊具两个孔，后4个腹节全曲折在头胸甲下，末对步足退化呈线状。

属的检索表

- 第3步足指节和掌节呈宽叶状 仿琵琶蟹属 *Lysirude*
 第3步足指节和掌节呈窄叶状 琵琶蟹属 *Lyreidus*

琵琶蟹属 Genus *Lyreidus* De Haan, 1841

Lyreidus De Haan, 1841: 138. —Alcock, 1896: 294. —Rathbun, 1937: 21. —Sakai, 1937: 168; 1965: 5; 1976: 53. —Griffin, 1970: 93. —戴爱云等, 1986: 40. —Dai et Yang, 1991: 45.